

中央的两侧及胸区侧缘黄褐色。胸区略高于头区；颈沟不明显，中窝纵向，褐色，在近中段横切一“W”形褐色刻痕。胸甲淡黄褐色，中部的两侧各有3条浅黑色斜纹，后部中央有一条浅黑色纵斑。螯肢黄色，前齿堤4齿，第一齿最大，第四齿最小，第二、三齿几乎同大；后齿堤3齿。颚叶黄色；下唇黑褐色，端部黄白色。步足黄色，有黄褐色环纹。第Ⅲ步足的基节腹面有一根黑色硬刺，第Ⅳ步足的基节腹面有2根黑色硬刺。腹部卵圆形，前部1/3处最宽。背面前段黄褐色，正中有一“×”形褐色斑，斑的两侧方散布一些褐色斑点；中、后段正中为叶状斑，黄色，斑内前端有一长方形褐色斑，向后有两个中部相连的“人”字形褐色斑。叶状斑的两侧方褐色，每侧有4条短而呈弧形的黑色斑。背面中央有3对肌痕，浅褐色。腹部腹面黄褐色，正中为一黑色圆形斑，斑内横向排列3个浅色圆形斑。纺器的两侧各有一对黄色斑点。触肢器的插入器柳叶状，中突顶端有一对三角形距。

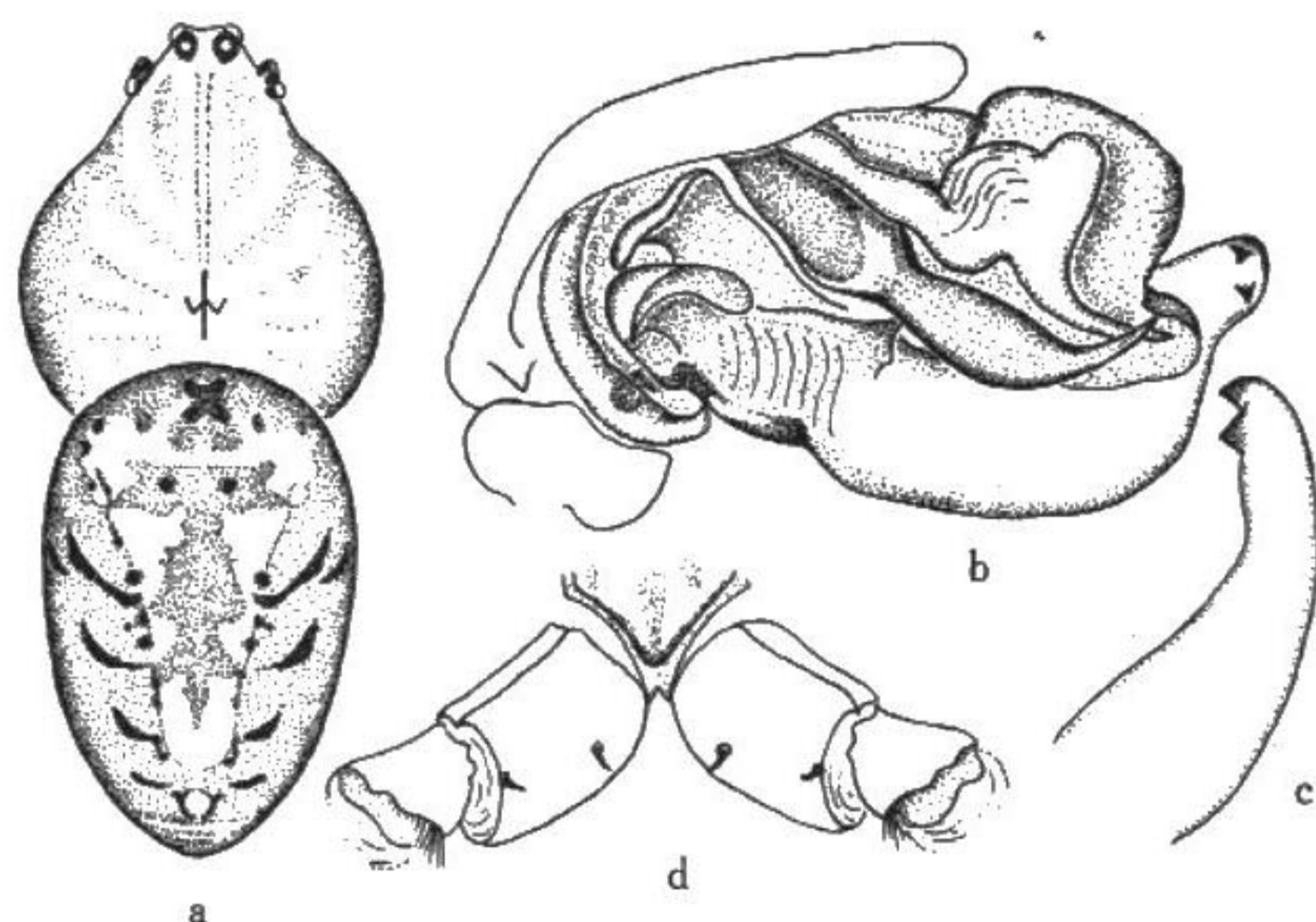


图198 流浪转刺蛛 *Eriophora migra*

a. 雄蛛外形 body (♂), b、c. 触肢器 palpal organ; b. 前侧面观 prolateral, c. 中突 median, apophysis, d. 雄蛛第Ⅳ步足基节和转节 male, fourth coxa and trochanter

观察标本：2♂♂，湖北巴东县，1989年5月22日，朱明生采。

地理分布：中国（湖北）。

弯曲转刺蛛 *Eriophora oculosa* Zhu et Song, 1994 (图199)

Eriophora oculosa Zhu & Song in Zhu et al., 1994 *J. Hebei Normal Univ.* (Suppl.): 38, fig. 13 (♂)

雄蛛体长3.60—4.00。体长4.00者，头胸部长1.80，宽1.70；腹部长2.40，宽1.60。两眼列均后凹。前中眼间距小于前中侧眼间距(0.08:0.15)，后中眼间距小于后中侧眼间距(0.10:0.20)。中眼区方形，前边等于后边，长等于宽(0.30:0.30)。各眼基均有黑色圈，侧眼基外突。前中眼>后中眼>前侧眼=后侧眼(0.13:0.10:0.08:0.08)。额高约为前中眼直径的1/4(0.03)。胸甲黄褐色，两侧各有3条黑色斜纹，后半部的中央有一黑色

纵斑。螯肢黄色，前齿堤4齿，从螯牙数第二齿最小，第一齿最大；后齿堤3齿。颚叶浅黄色，中央有一浅褐色斑。下唇浅褐色，箭头状，宽大于长，顶端有2根刚毛。步足黄色，但腿节大部呈灰黑色。第I步足腿节无腹刺，第II步足腿节的中部有3根腹刺。第IV步足基节有3根短而粗的浅褐色腹刺，纵向排列。触肢器的中突宽大而弯曲，近端部的背侧有一角状距。腹部卵圆形，背面黄褐色，前端中央有一黑色弧形斑，中部左右各有一条黑色短斜斑，后半部有5条黑色横斑。腹部腹面黄色，中央有一近圆形黑色斑。

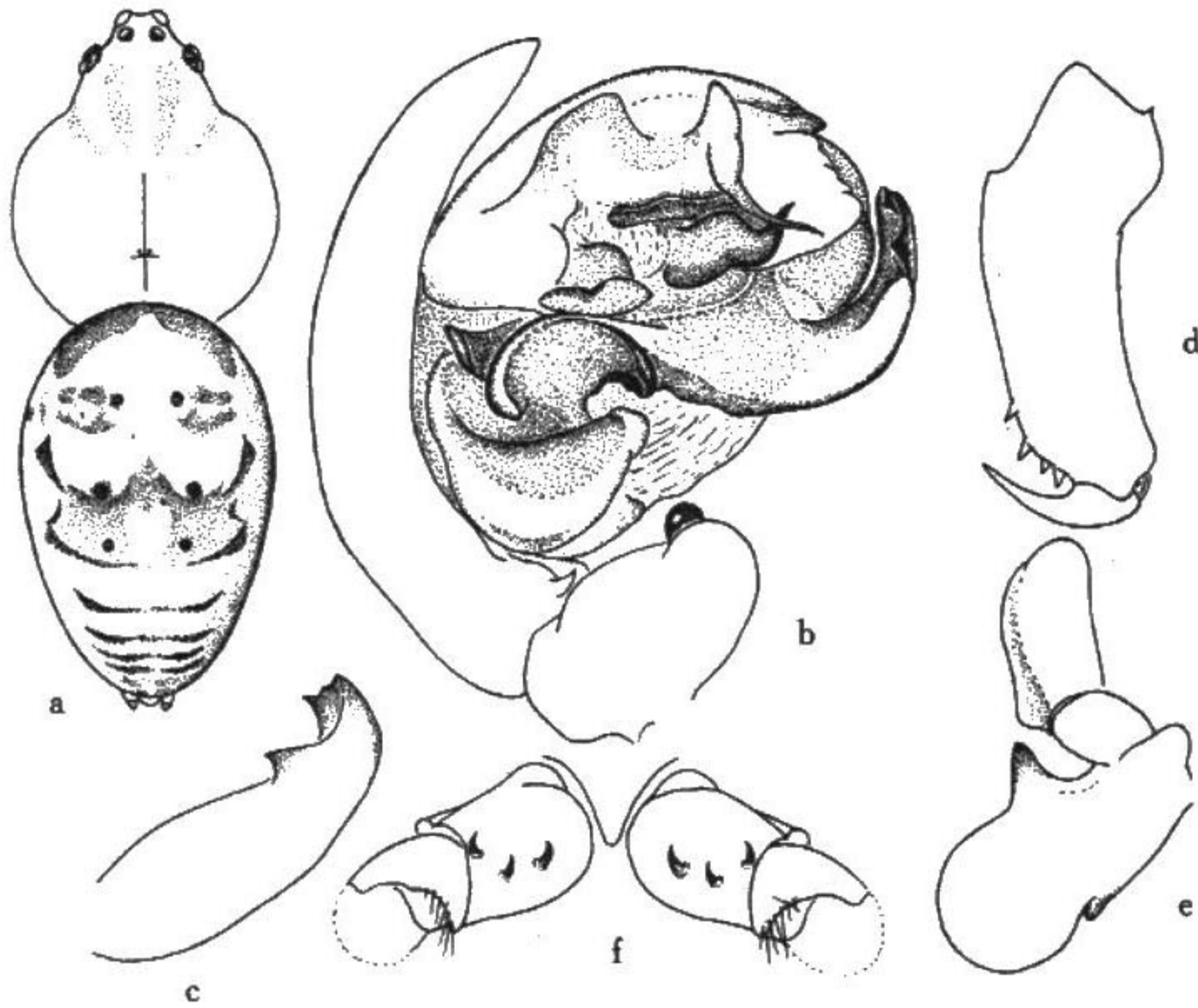


图199 弯曲转刺蛛 *Eriophora oculosa*

a. 雄蛛外形 body (♂), b. 左侧触肢器前侧面观 palpal organ, prolateral, c. 触肢器中突 median apophysis, d. 螯肢前面观 chelicera, anterior, e. 基节颚叶和前侧齿 coxa endite with prolateral tooth, f. 雄蛛, 第IV步足基节和转节 male, fourth coxa and trochanter

本种近于 *E. ravilla* (C. L. Koch) (Levi, 1970: 268—290, figs. 7—24) 但有以下不同: (1) 腹部背面斑纹不同, (2) 雄蛛第四步足基节有3根腹刺, 转节无有刺, (3) 触肢器中突的角状距是在近端部背侧。

观察标本: 2♂♂, 海南尖峰岭, 1990年8月10日, 顾茂彬采。

地理分布: 中国 (海南)。

陕西转刺蛛 *Eriophora shaanxianensis* Zhu et Wang, 1994 (图200)

Eriophora shaanxiensis Zhu & Wang in Zhu et al., 1994 *J. Hebei Normal Univ.* (Suppl.): 39, fig. 14 (♂)

雄蛛体长4.20—4.50。体长4.50者, 头胸部长2.30, 宽2.10; 腹部长2.80, 宽1.70。两眼列均后凹。前中眼间距小于前中侧眼间距 (0.13:0.15), 后中眼间距小于后中侧眼间